

# Medical Technology News

## 臨床検査室新聞

2021年 7月  
第95号  
発行元 八雲総合病院  
臨床検査室



### LOOK



#### クドア食中毒について

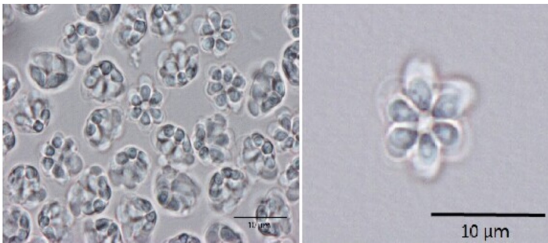
クドアとは、正式名「クドア・セブテン プンクタータ」(以下、クドア)といい、魚のヒラメに寄生する虫(粘液胞子虫)の一種です。

クドアによる食中毒は、生食用ヒラメ(刺身等)に関連するものが多く、食後数時間程度で一過性の嘔吐、下痢がみられ、軽症で終わるのが特徴です。

予防と対策ですが、クドアはマイナス20℃で4時間以上の冷凍や75℃で5分以上の加熱調理が有効とされています。

また、生産地(養殖場)では、出荷前のモニタリング検査や飼育環境の清浄化等が10年くらい前から行われていて、2011年には全国で473名いた食中毒患者が、2020年では88名と減少しています。

その一方で、国産と偽った海外産養殖ヒラメによる食中毒事例の報告もみられることから、今後注意が必要と思われます。



クドアの顕微鏡写真  
「厚生労働省HPから」

#### 膵臓の病気を疑うときの検査

- 血中・尿中アミラーゼ、リパーゼ、腫瘍マーカーの上昇 (CA19-9)
- 膵炎、膵癌、糖尿病

#### 胆のうの病気を疑うときの検査

- ALP、血中ビリルビンの上昇
- 胆石症、胆嚢炎

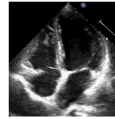
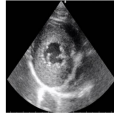
他に超音波検査やCTで診断します。

心臓は筋肉のかたまりで4つの部屋があります。そのうちの一つ、左心室は肺からの酸素を受け取った血液を全身に送る働きをしています。

その左心室の壁は心臓超音波で計測できます。

正常値は6mm~11mmの厚さですが、この壁が厚くなることを心肥大といえます。

心肥大を起こす原因として高血圧や大動脈弁の狭窄などがあります。



### 心肥大って???



それらがあると血液を送り出すための負担が左室にかかります。

その状態が長く続くと心臓の筋肉は肥大して収縮力を強めて対処します。

そのため、心肥大を起こすと相対的に酸素不足の状態になるので、心肥大が長期にわたって続くと心臓の収縮力が低下し、息切れ、全身倦怠感、顔や脚のむくみ等の心不全症状が現れます。

心肥大は心電図を取ると高電位となりおおよその診断が可能です。正確な診断には超音波検査を行い壁が厚くなっているかを調べる必要があります。

心肥大の一番の原因は高血圧なので、



### チェック! テーマ

#### 膵臓・胆のうの検査

【場所と働き】  
膵臓 体の正面から見ると胃の裏側にあります。横に長く15cmぐらいでやや平べったい形をしています。働きは、たんぱく質やデンプン、脂肪を分解する膵液の他に、血糖値



血圧が高めの方は定期的な検査が推奨されています。

心電図や超音波検査は非侵襲性(生体を傷つけない)の検査です。

検査についての不安や疑問がありましたら、気軽に検査技師に声をかけて下さい。



### ほっと time

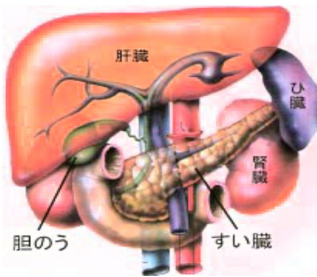
#### ユニフォームがリニューアル!!

6月より検査室のユニフォームが白衣から写真の通りすっかり変わりました。印象が若々しくなり、動きやすくなったのでスタッフの間では概ね好評です。皆さんいかがでしょうか?



を調整するインスリンというホルモンを分泌しています。

○胆のう  
肝臓の下に張り付くようにしてある、小さなナス形のような臓器です。働きは、肝臓で作られた胆汁という脂肪の消化を助ける消化液を蓄え、必要な時に十二指腸に分泌しています。



#### 腫瘍マーカー CA19-9

膵癌・胆道がんなどの消化器癌のスクリーニング検査や術後、治療効果を見るために検査をします。

高値となる疾患は膵癌、胆道癌など消化器癌や肺癌、卵巣癌、子宮体癌などがあります。また良性の肝胆膵疾患、婦人科疾患でも高くなる場合があります。

基準値 37.0以下(U/mL)



### 検査の基本

#### 編集後記

この編集後記を書いている現在、最高気温が20℃以下の日々が続いています。

暑い夏はあまり得意ではありませんが、早く半袖で歩きたいなあと思います。

皆さんは暑くなったら何をしたいですか?



膵臓と胆のうはそれぞれ異なった臓器ですが、密接な関係を持っています。たとえば、十二指腸に食物が入ってくると、胆のうに貯えられていた胆汁と膵臓から排出された膵液が合流して十二指腸に分泌され、食物の消化・吸収の役に立ちます。病気もこの二つの臓器に関連して生じることがあります。

(日本臨床検査技師会ホームページ臨床検査振興協議会パンフレットより)