

Medical Technology News

臨床検査室新聞

二次性高血圧

二次性高血圧とは、血圧が高くなっている原因の疾患が特定できる高血圧のことです。高血圧症患者さんの85～90%は原因が特定できない本態性高血圧症ですが、残りの10～15%は二次性高血圧症です。

二次性高血圧の主な原因として、腎血管性、腎炎や糖尿病性腎症などによる腎障害、原発性アルドステロン症などの副腎の内分泌異常、睡眠時無呼吸症候群などがあります。本態性高血圧では生活習慣を見直し、それでも血圧が下がらない場合には薬物により血圧を下げる対処療法しかありません。

せん。しかし、二次性高血圧は原因を治療することで血圧が下がる可能性があります。

二次性高血圧の原因を調べるために、血液検査や尿検査を行い、腎臓の機能低下や内分泌疾患の有無を調べます。当院では、睡眠時無呼吸症候群の検査としてまず簡易検査を行っています。また、腎血管性高血圧では、腹部エコー検査で、腎臓の大きさに左右差がないか、腎臓に入する腎動脈の血管が狭くなり、血流が速くなっているかを調べます。狭窄した腎動脈の治療には、腎動脈血管造影（下写真）で、狭窄した腎動脈にバルーンやステントを用いて拡張する腎動脈形成術を循環器医師が行います。



LOOK

脈を調べましょう

3（みゃ）月9（く）日は脈（みやく）の日です。また3月9日から15日までは心房細動予防週間です。脈は自分でも調べることができるので、この機会にぜひ試してみてくださいね。



2020年
3月9日→15日

心
房
細
動
週
間
3月9日は脈の日

毎日
脈みて
健康長寿



手首の親指側に指を当てて、拍動を感じたら1～2分測ってみよう！

脈が不規則になる心房細動は、脳卒中・心不全・認知症を起こすことがあります。これらの病気を覆たきりとなる原因の一つです。脈取りで自分の脈をチェックしてみましょう。不規則かな？と思ったら、心電図検査を受けて心房細動かどうかを確認しましょう。

心臓病予防センター
心臓病予防センター
心臓病予防センター



出典「心房細動週間ウェブサイト」より

チェック！



自己血輸血って何？

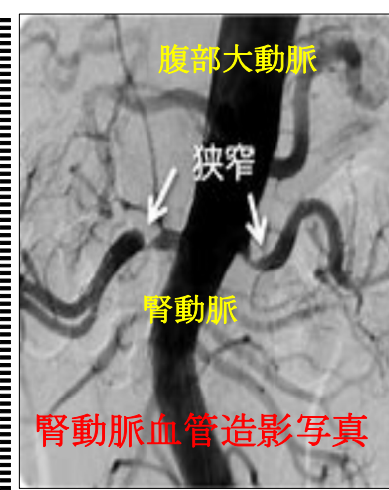
自己血輸血とは、手術の際の出血に備え、前もって採血を行い保存をして、手術後など必要に応じて自分自身の血液を輸血することです。そのため、輸血後の副作用や感染症の心配がないという大きな利点があります。自己血輸血には「貯血法」という方法があります。この方法

は、特別な機器を使用しないため汎用性の高い方法です。対象となるのは、主に手術時の出血量が予想でき、輸血する可能性の高い方で、全身状態がよく、手術までの日数がある方となります。よって、貧血傾向にある方は自己血輸血ができないこともあります。

また、細菌に感染している方や発熱している方は、保存期間中に血液内で細菌が増殖する危険性があり使用不可能になってしまつたため対象外となっております。

さらに、狭心症や大動脈弁狭窄症などの循環器系の疾患がある場合には、採血により循環器系の動きに悪影響を与えるため慎重な判断をしなければなりません。

自己血輸血を行う場合、通常では手術の1～2週間前に必要量の採血を行います。担当医の指示により鉄剤を



腹部大動脈

狭窄

腎動脈

腎動脈血管造影写真

2020年 3月
第87号
発行元 八雲総合病院
臨床検査室



ほと time

もらってみたい
ふるさと納税返礼品は
毛ガニ、和牛、イクラ、ほたて...
と考えてみたら
この町って魅力的だなあと改めて
おもいました。



検査の基本

血小板製剤について

血小板製剤とは、血漿に浮遊した血小板で、血液成分採血により白血球の大部分を除去して採血したものです。

○保存方法

20～24℃振盪保存

○容量

・10単位：200ミリリットル

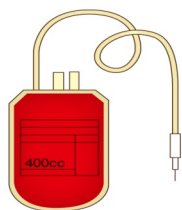
・15単位：250ミリリットル

・20単位：250ミリリットル



使用することもあります。この時、薬の影響で便が黒くなります。また、エリスロポエチンという赤血球を増やす薬を使用する場合もあります。

採血日の前日は十分な睡眠と食事をしっかりととり、体調の良い状態で採血日を迎えることが大切です。



編集後記

3月といえは思い浮かぶのが臨床検査技師の国家試験の合格発表のドキドキと、4月からの初就職のドキドキです。あれから約10年たちました。最近肝が据わったのか大人になったのかドキドキが減りましたが、このたびは初めに戻り検査に対する愛情を思い出し、日々の仕事を頑張ろうと思えます。

