

Medical Technology News

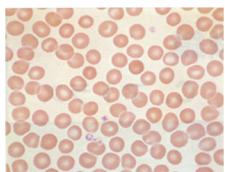


～ 寒冷凝集素について ～

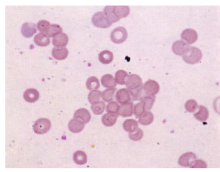
寒冷凝集素は自己免疫性溶血性貧血の一つである寒冷凝集素症に出現する抗体です。通常はIgM抗体です。低温(25℃以下で反応し、4℃前後で最も強く反応)で自己の赤血球と反応して凝集が起きる抗体式抗体といわれます。

この抗体価を測定する検査が寒冷凝集素反応です。マイコプラズマ肺炎の患者血清中には寒冷凝集素の肺炎と鑑別に有用な抗体(EBウイルス感染症)や肝硬変などがあります。

また、寒冷凝集素が高値の場合、血液検査(CBC)の結果が疑われる場合、水に10分ほど置いてから測定します。



正常の赤血球像

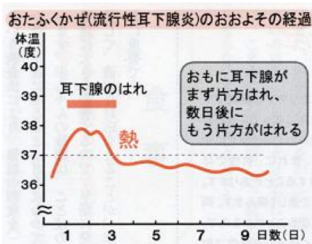


寒冷凝集素による赤血球凝集

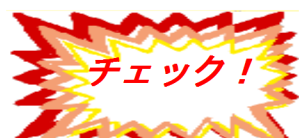
治療は、ムンプスウイルスに対する特異的な治療法はなく発熱や痛みに対する対症療法となります。

潜伏期間は2〜3週間です。症状は、発熱と耳下腺の腫脹で始まり、腫脹は片側あるいは両側(一方ずつ腫れてきて両側となることもあります)に見られます。圧痛があり、酸っぱいものを食べたり、物をかんだりあるいは話すときに痛みが増すことが特徴です。耳下腺以外に顎下腺や舌下腺が腫れることもあります。

主な合併症として、無菌性髄膜炎、脳炎、難聴、肺炎などがあり思春期以降に感染すると、精巣炎や卵巣炎に罹ることがあります。



流行性耳下腺炎 (おたふくかぜ)



流行性耳下腺炎は、ムンプスウイルスによつて起こる耳下腺や顎下腺など唾液腺の感染症です。わが国の好発年齢は4〜6歳であり、季節では主に春から夏にかけて流行します。感染経路は飛沫感染と接触感染で、

臨床検査室新聞

ロコモ Iocomotive syndrome

- ①片脚立ちで靴下がはけない。
- ②家のなかでつまづいたり滑ったりする。
- ③階段を上るのに手すりが必要である。
- ④横断歩道を青信号で渡りきれない。
- ⑤15分くらい続けて歩けない。
- ⑥2kg程度(1リットルの牛乳パック2本分)の重い物をして持ち帰るのが困難である。
- ⑦家のやや重い仕事が困難である。(布団の上げ下ろしなど)

ひとつでも当てはまる項目があったらロコモである心配があるそうです。ロコモとは「ロコモティブシンドローム」の略で日本語では「運動器症候群」といいます。骨、関節、筋肉などの運動器の働きが衰えると、くらしの中の自立度が低下し、介護が必要になったり、寝たきりになる可能性が高くなります。運動器の障害のために要介護になっていたり、要介護になる危険の高い状態がロコモティブシンドロームです。日本整形外科学会ではロコモーションコントロール(略してロコトレ)を行ってロコモ予防をしようと呼びかけています。「開眼片脚立ち」や「スクワット」など簡単な運動がホームページやパンフレットで紹介されていますが、腰や関節の痛み、筋力の衰え、ふらつきといった症状が、最近悪化してきている場合などは、まず医師の診断を受ける必要があります。無理に試して、転んだりしないように注意してくださいね。

2013年 3月 第45号
発行元 八雲総合病院 臨床検査室



健康のためには、いろいろな運動を積極的に行うことがよいようですが・・・自分自身の「メタボ」と戦う運動不足の僕にとって「ロコモ」という新たな敵が目の前に出現しようとしています。

さあ、みなさん、一緒にロコトレはじめてみませんか？



ほと time

女子高生が使ってるギャル語

おくちよ・・・後でメール送ってね。
ウーロンチャ・・・ウザイ・ロン毛・茶髪。
シヨナイで・・・内緒で。
ドロソ・・・バイバイ。さよなら。

いくつ分かりますか？



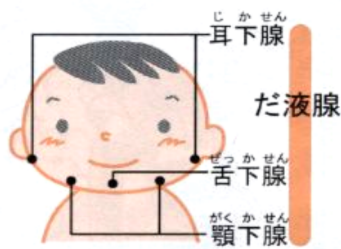
検査の基本

膠質反応

ZTT(硫酸亜鉛混濁試験)
膠質反応は血清に膠質反応試薬を加え、蛋白が凝固して混濁したり、沈殿物ができる反応で、ZTTはその一つです。血清アルブミンが減少して、γグロブリンが増加する疾患では、高値となります。

基準値：4~12U
高値：肝疾患(急性肝炎、慢性肝炎、肝硬変、肝細胞癌)γ-グロブリン血症(慢性感染症、骨髄腫、膠原病など)
低値：ネフローゼ症候群、低γ-グロブリン血症など

診断検査には血清・尿中アマミラーゼの測定やムンプスウイルスIgG、IgM抗体価(外注検査)を調べる検査などがあります。



編集後記



今シーズンの冬は、気温が低く、全国的にも雪が多いですね。青森県の酸ヶ湯では、5メートルを超える記録的な大雪になりました。でも、もう3月、あと少しの辛抱です。みんなで春を待ちましょう。

